

# PNUD-KIBAI

[BULLETIN HEBDOMADAIRE DU PNUD BURKINA FASO]

## SOMMAIRE

<i>Éditorial</i>	1
<i>Focus</i>	2
<i>Ce que nous faisons</i>	2
<i>Conseils pratiques</i>	4
<i>Le Saviez-vous ?</i>	5
<i>La vie des projets en bref</i>	6
<i>Agenda et annonces</i>	7
<i>Détente</i>	7

### Le chiffre de la semaine :

**855 000 000**

Selon l'UNIFEM, c'est le nombre personnes illettrées dans le monde. 70% d'entre elles sont des femmes.

## EDITORIAL : Journée internationale de la femme : Investir dans les femmes et les filles

« Investir dans les femmes et les filles », c'est le thème retenu par la communauté internationale pour célébrer la journée internationale de la femme. Pour l'Administrateur du PNUD, M. Kemal Dervis, cette journée internationale de la femme vient nous rappeler, que dans le monde entier, trop de femmes restent des membres invisibles, mal protégés et sous-payés de la société dans laquelle elles vivent. Dans beaucoup de pays en développement, les femmes et les filles peinent dans les rizières ou travaillent une terre aride pour se nourrir, elles et leur famille, ou elles tiennent de petits commerces dans les rues des villes alors que trop souvent elles se voient interdire l'accès à la terre, à la propriété, au crédit ou à un héritage qui pourraient améliorer leur vie.

Même si le taux d'emploi des femmes a tendance à augmenter dans l'absolu, celles-ci continuent d'occuper 60 pour cent des emplois informels ou non-rémunérés. Bien



Des jeunes filles et femmes africaines

qu'elles forment l'ossature des économies agricoles de leur pays, elles touchent rarement les bénéfices de leur labeur. En 2005, en Afrique du Nord et en Asie du Sud et de l'Ouest, les femmes détenaient moins de 22 pour cent des emplois rémunérés dans le secteur non-agricole. En 2000, les femmes représentaient 84 pour cent des travailleurs informels en Afrique subsaharienne et 58 pour cent en Amérique latine.

Si au niveau international le thème est « investir dans les femmes et les filles » au niveau des gouvernements on peut choisir un thème selon le contexte et l'environnement. C'est ainsi que la journée de la femme qui sera célébrée à Tenkodo-

go au Burkina Faso, chef lieu de la province du Boulgou, on a retenu comme thème « Femmes et VIH/SIDA : la féminisation de la pandémie, les stratégies de riposte ». En effet, des études récentes montrent qu'il y a une tendance à la féminisation de la maladie.

Selon le Dr Somé François du Programme d'Appui au Monde Associatif et Communautaire (PAMAC), 70% des personnes suivies et prises en charge dans les associations sont des femmes ». Ce qui justifie à plus d'un titre le choix de ce thème.

**La Rédaction**

## FOCUS : Le PNUD lance le Prix « Equateur 2008 » sur l'environnement



L'Initiative « Equateur », est une initiative dirigée par le Programme des Nations Unies pour le développement (PNUD) pour les nominations « Prix Equateur 2008 », qui sera remis en octobre 2008 au Congrès de l'Union mondiale pour la nature à Barcelone, en Espagne.

Le Prix Equateur, est un prix biennal qui honore les projets communautaires exceptionnels qui réduisent la pauvreté par le biais de la conservation et de l'utilisation durable de la diversité biologique, et qui peuvent porter sur des thèmes aussi

variés que la médecine naturelle, le tourisme écologique (ou écotourisme) et l'agriculture biologique.

Se félicitant de cette initiative, l'Administrateur du PNUD, M. Kemal Derviş a déclaré que « Le Prix Equateur met en relief les activités communautaires les plus novatrices de notre génération et il joue un rôle critique en ce qu'il met en avant le rapport manifeste qui existe entre les solutions locales et les politiques environnementales internationales. »

Vingt-cinq organisations communautaires se verront décerner le prix, soit 5000 dollars chacune. Cinq de ces communautés rece-

vront également une mention spéciale et un prix additionnel de 15 000 dollars. Tous les gagnants auront l'occasion de montrer leur travail au Congrès.

Les candidats nominés seront issus d'organisations communautaires, de groupes autochtones, d'entreprises communautaires, et d'organisations non gouvernementales se trouvant dans les pays de la région de l'Equateur. Les nominations seront acceptées jusqu'au 31 mai 2008.

Au Burkina, l'Association Songtaaba à Ouagagougou avait reçu un certificat en 2007 en démontrant le lien qu'il y a entre la protection de l'environnement et la lutte contre la pauvreté. Cette année, le FEM-ONG envisage appuyer deux associations de la Boucle du Mouhoun qui se sont illustrées dans la protection de berges et la production de bananes. Ces femmes récoltent environ deux tonnes de bananes toutes les deux semaines.

Théophile Kinda

## CE QUE NOUS FAISONS : ONU Habitat contribue au renforcement des capacités des élus locaux dans la lutte contre les effets des changements climatiques



Le changement climatique est devenu une réalité bien présente en Afrique comme dans d'autres régions du monde et pose des défis importants face auxquels les villes doivent et devront faire face dans un avenir proche.

En Afrique de l'Ouest, les villes sont particulièrement vulnérables aux changements climatiques et subissent déjà des chocs climatiques telles que les périodes de sécheresse plus longues, des inondations plus fréquentes et plus importantes, une dégradation générale des ressources naturelles, etc. Ces changements climatiques vont exacerber les vulnérabilités économiques, sociales, politiques et environnementales déjà existantes.

ONU Habitat, consciente de ces défis et du rôle innovant que les villes peuvent jouer dans ce contexte, assure un travail de

plaidoyer pour que les pré-occupations des villes soient présentes dans les débats sur le changement climatique et des solutions adaptées au niveau local à mettre en place. La Section de l'Environnement Urbain de ONU Habitat développe actuellement une stratégie d'appui aux villes dans le domaine des changements climatiques. Elle s'associe aux efforts du Programme International des Dimensions Humaines sur les Changements Environnementaux Globaux et de ENDA Tiers Monde dans l'organisation d'un atelier portant sur « *la résilience des villes en Afrique de l'Ouest aux effets des changements climatiques* », qui s'est tenu à Dakar le 22 février 2008.

Ont pris part à cette rencontre les partenaires des pays d'Afrique de l'Ouest (cadres supérieurs et maires des villes) avec lesquelles ONU Habitat travaille ou

qui sont touchés par les effets des changements climatiques.

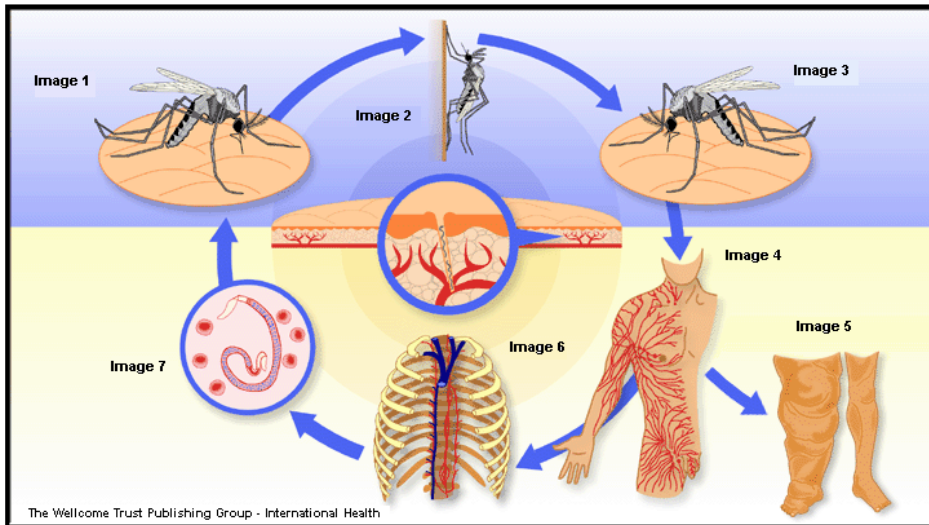
**De cet atelier, on peut retenir :**

- l'impérieuse nécessité d'associer les élus locaux (et surtout ceux des communes urbaines qui concentrent le plus grand nombre de population) si on veut vraiment faire face aux effets néfastes des changements climatiques ;
- la nécessité d'une mobilisation des acteurs (et principalement des chercheurs) pour une sensibilisation des Conseillers Municipaux et des Conseillers Villageois de Développement (CVD) à la problématique des changements climatiques ;
- la nécessité pour les Maires d'inscrire une ligne dans leur budget communal pour contribuer par des actions concrètes à la lutte contre les changements climatiques et ce, en dépit de la faiblesse de leurs ressources et de la pauvreté de plus en plus croissante des populations.

**Cette réunion a donc été une occasion d'une prise de contact avec les premiers responsables des communes qui font désormais partie du « Programme Villes et Changements Climatiques » initiée par la section Environnement urbain d'ONU Habitat**

**Basilisa Sanou & Aimé Maxime Onadja**

## CONSEILS PRATIQUES : LA FILARIOSE LYMPHATIQUE



des champignons). Au cours des manifestations inflammatoires, les voies lymphatiques deviennent petites et ne laissent plus passer la lymphe. Ces inflammations détruisent la peau qui durcit de plus en plus à chaque épisode.

### 2. Manifestations chroniques ou définitives

• La principale manifestation est le lymphoedème qui se traduit par une tuméfaction des organes atteints. Il siège au niveau des membres inférieurs, du bras, du scrotum, du pénis, du sein et rarement la vulve de la femme.

- Les autres manifestations chroniques sont : l'hydrocèle (collection de liquide organique dans le scrotum), l'hématurie (présence de sang dans les urines), la chylurie (liquide blanc qui ressemble à du lait, mêlé aux urines).

La filariose lymphatique est une maladie due à la présence de petits vers dans le système lymphatique.

Dans le monde, environ 120 millions de personnes sont atteintes de la maladie. Au Burkina Faso, des études ont montré que la maladie existe et se transmet dans toutes les régions.

La maladie est transmise par la piqûre de moustiques. Les petits vers qui circulent dans le sang d'un patient sont aspirés par le moustique lorsqu'il le pique. Ces vers passent dans l'abdomen du moustique mais il ne meurt pas. Ces derniers remontent dans la bouche du moustique et seront inoculés à une personne saine lors d'une piqûre du moustique infesté.

Dans l'organisme de la personne nouvellement infestée, les petits vers vont se développer, devenir adultes et produire à leur tour des petits vers en grand nombre et ce n'est qu'au bout de plusieurs années que la maladie apparaîtra.

La filariose lymphatique est une maladie fortement handicapante, et se manifeste sous deux formes, aiguë et chroni-

que.

### 1. Les manifestations aiguës

Ce sont des crises par épisodes caractérisés par :

- des symptômes locaux inflammatoires aigus : enflure, chaleur, rougeur et douleurs aiguës au niveau de la zone touchée ;
- des symptômes généraux :



fièvre, frissons, maux de tête et sensation de faiblesse.

Ces manifestations épisodiques se situent au niveau des membres ou du scrotum. Ils sont associés à des surinfections bactériennes ou fongiques (par

- l'exercice physique,
- l'élévation du membre affecté
- le port de chaussures appropriées.

Certains types de complications font appel à la chirurgie : hydrocèle, éléphantiasis du scrotum.

**Mohamed Fofana**

## LE SAVIEZ-VOUS ? : LES FORETS (PREMIERE PARTIE)

Les forêts occupent 30 pour cent de la superficie totale des terres. En 2005, la superficie forestière totale représentait un peu moins de quatre milliards d'hectares, soit une diminution d'au moins un tiers depuis l'aube de l'agriculture, il y a 10 000 ans (1 hectare correspond à 10 000 mètres carrés).

Les forêts ne sont pas réparties équitablement à travers le monde. Les dix pays les mieux dotés en forêts sont la Fédération Russe, le Brésil, le Canada, les États-Unis, la Chine, l'Australie, la République démocratique du Congo, l'Indonésie, le Pérou et l'Inde. Ils renferment à eux seuls deux tiers de la superficie forestière totale.

### Qu'est-ce qu'une forêt primaire ?

Au niveau mondial, plus d'un tiers de toutes les forêts sont des forêts primaires, à savoir des forêts d'espèces indigènes où aucune trace d'activité humaine n'est clairement visible et où les processus écologiques ne sont pas sensiblement perturbés. La déforestation, la modification des forêts suite aux coupes sélectives et autres interventions humaines mènent à la perte de six millions d'hectares de forêts primaires chaque année.

De nos jours, seulement 20 pour cent des forêts mondiales occupent de grandes superficies intactes. Parmi celles-ci figurent des forêts tropicales humides, des mangroves, des forêts de marais et



des forêts côtières. On retrouve les forêts décidues et les forêts de mousson dans les régions arides et de montagnes. Les forêts primaires abritent de nombreuses variétés d'espèces de faune et de flore ainsi qu'une population autochtone multiculturelle, qui entretient des relations profondes avec son milieu.

### Quelles sont les fonctions protectrices des forêts ?

Dans le milieu naturel, de nombreux systèmes sont fortement tributaires des arbres. En effet, les arbres contribuent à la conservation des sols et des réserves d'eau, servent de rempart contre les avalanches, font reculer la désertification, protègent les zones côtières et stabilisent les dunes de sable.

Les forêts recèlent 90 pour cent

des espèces connues, et constituent donc une source importante de diversité biologique.

Arbres et arbustes jouent un rôle primordial dans la vie quotidienne des communautés rurales. Ils représentent une source de bois d'œuvre et de feu, de fourrage, d'huiles essentielles, de gommages, de résine et de latex, et de médicaments. Quant à la faune des forêts, sa contribution à l'écologie est indispensable. Les animaux de forêts jouent souvent le rôle d'agent de pollinisation, de germination et de dispersion des graines.

### Sources :

Green Belt Movement, FAO, ICRAF, Worldwatch Institute

«Les individus sont plus souvent exclus des prises de décisions que de donner leur avis»

## ASTUCES : Manipuler les fichiers Office 2007 avec les versions précédentes- Office 2000/XP/2003

La suite bureautique Office 2007 de Microsoft introduit de nouveaux formats de fichiers dont le but est de réduire la taille des fichiers, de gagner en fiabilité et de renforcer l'intégration à des sources externes. Or par défaut, vous ne pouvez pas ouvrir ou enregistrer dans ces nouveaux formats avec les versions précédentes d'Office, ce qui est un peu gênant. Pour corriger cela, il vous suffit d'installer le pack de compatibilité Microsoft Office et vous pourrez manipuler ces nouveaux formats de fichiers avec votre version 2000, XP ou 2003 d'Office.

1. Dans votre navigateur Web, rendez-vous [www.microsoft.com](http://www.microsoft.com)

2. Cliquez sur le bouton **Télécharger** pour télécharger le pack de compatibilité Microsoft Office (27,2 Mo).
3. Une fois le fichier **FileFormatConverters.exe** téléchargé, exécutez-le. L'installation du pack de compatibilité commence alors. Suivez les instructions de l'assistant.
4. vous pouvez alors ouvrir et enregistrer des fichiers office 2007 (docx, xlsx, ...) avec votre version 2000, XP ou 2003.

## LA VIE DES PROJETS EN BREF: Le projet d'appui au plan d'action de mise en œuvre de la police de proximité (PROPOLICE)

Le projet d'appui au plan d'action de mise en œuvre de la police de proximité (PROPOLICE) s'inscrit dans le cadre de la politique du gouvernement qui vise à assurer la sécurité des personnes et des biens sur l'étendue du territoire national avec la collaboration de l'ensemble de la population.

Le projet « PROPOLICE » est l'objet d'une convention approuvée le 17 avril 2007, pour une durée initiale de douze (12) mois.

Sa mise en œuvre concerne la sensibilisation et la formation sur l'ensemble du territoire national des acteurs de la mise en œuvre de la police de proximité : personnels des forces de sécurité, membres des comités locaux de sécurité, autres couches socioprofessionnelles.

Il contribue à la réalisation de deux effets escomptés du programme de pays :

- les capacités des institutions garantes des quatre composantes de la bonne gouvernance et le respect des droits humains sont renforcées ;
- la culture de l'équité, de la justice et du dialogue social est renforcée au niveau des populations cibles.

Le projet PROPOLICE contribue à la réalisation de deux objectifs spécifiques du Plan d'action de mise en œuvre de la police de proximité :

- intégrer au mandat opérationnel des forces de sécurité intérieure la participation des communautés à la gestion de la sécurité par la prévention de l'insécurité ;
- impulser un esprit nouveau aux personnels de sécurité et aux populations dans leur

comportement quotidien et dans leurs rapports réciproques.

La mise en œuvre des activités du projet permettra la réalisation de deux produits :

- les éléments des forces de



Groupe d'intervention

sécurité sur le terrain et dans les écoles de formation sont formés en gestion de la sécurité par la prévention de l'insécurité ;

- les autres acteurs sont sensibilisés sur leur rôle dans la mise en œuvre de la police de proximité.

Exécuté par le ministère de la sécurité, le projet PROPOLICE est placé sous la supervision d'un comité de pilotage dont le Secrétaire Général assure la présidence et le Représentant Résident du PNUD la coprésidence. Le comité de pilotage exerce son autorité sur les services de l'administration avec lesquels le projet aura monté un programme de travail, pour s'assurer de la bonne exécution des engagements communs. Il comprend les représentants des structures concernées par les activités du projet.

Comme la plupart des nouveaux projets, le démarrage du projet PRPOLICE n'a pas été facile.

Les difficultés rencontrées furent :

- le retard enregistré dans la mise à disposition des ressources financières pour l'exécution des activités du programme ;
- les insuffisances observées dans l'organisation et l'exécution des activités par les acteurs dans certaines provinces ;
- l'absence de ressources pour le fonctionnement et la prise en charge (motivation) des membres du comité de pilotage.

Afin de Poursuivre efficacement l'exécution des activités de sensibilisation et de formation de PROPOLICE, il est prévu :

- la sensibilisation des autorités administratives locales ;
- la formation des membres des comités locaux de sécurité ;
- la production des messages de sensibilisation à l'attention du public ;
- l'organisation de conférences publiques en province.

**Michèle Boro**

### Pour plus informations, contacter :

M. PODA Antoine

Coordonnateur du projet « PROPOLICE ».

Téléphone bureau : (226) 50 31 68 91/92/97

Mobile : (226) 70 22 07 65

Mail : [bevi\\_ra@hotmail.com](mailto:bevi_ra@hotmail.com)

[Tuosa55@yahoo.fr](mailto:Tuosa55@yahoo.fr)

« Une participation accrue des populations est devenue un impératif, une condition de survie »

P N U D—BURKINA  
FASO

PNUD  
Immeuble des Nations Unies  
01 BP 575 Ouagadougou 01  
Burkina Faso

Tél. : 226.50.30.67.62/63/64  
Fac-similé : 226.50.31.04.70  
Courriel : [registry.bf@undp.org](mailto:registry.bf@undp.org)

Visitez notre site  
web : [www.pnud.bf](http://www.pnud.bf)

**Directeur de Publication**  
**Ruby Sandhu-Rojon**

**Coordonnateur de la Rédaction**  
**Théophile Kinda**

**Rédacteurs**  
**Michèle Boro**  
**Mahamadi Ouédraogo**  
**Laure Diallo**  
**Véronique Zoromé**

**Stagiaire**  
**Lionel Koné**

**Secrétariat de Rédaction**  
**Mahamadi Ouédraogo**

**Conception et mise en page**  
**Mahamadi Ouédraogo**

**Lecteur-Correcteur-Réviseur**  
**Alima Déborah Traoré**  
**Véronique Zoromé**

**Publication**  
**Laouali Sanou**



## Agenda & annonces

L'équipe de consultants pour la production d'outils de communication aura une rencontre préparatoire le dimanche 9 mars avec le Représentant Résident et la Directrice Pays, en vue d'organiser la mission qui commence le 22 mars. Sont concernés les PTF, le PAMAC, la décentralisation et les Produits non ligneux.

Mme Sandhu-Rojon se rendra à la commémoration de la Journée Internationale de la Femme qui aura lieu le same-

di 8 mars à tenkodogo, province du Boulgou.

Deux experts de l'ONUDI participeront les 11 et 12 mars à l'hôtel Indépendance à un atelier de concertation sur le projet du programme de mise à niveau pour la CEDEAO.

La foire de la Communauté Economique des Etats de l'Afrique de l'Ouest se tient du 7 au 15 mars. Le gouvernement observera à cette occasion, la journée continue du 10 au 14 mars.

## DÉTENTE : RIONS UN PEU

Un couple de Bambara (bourama et sitan) installé au Mali décide de partir en week-end à Mbour au Sénégal et de descendre au même hôtel qu'il y a 20 ans, lors de leur lune de miel. Mais, au dernier moment, à cause d'un problème au travail, la femme ne peut plus prendre son jeudi soir. Il est donc décidé que le mari prendrait l'avion le jeudi, et sa femme le lendemain. L'homme arrive comme prévu et après avoir loué la chambre d'hôtel, il se rend compte que dans la chambre, il y a un ordinateur avec connexion Internet. Il décide alors d'envoyer un courriel à sa femme, mais il se trompe d'adresse et tombe sur sitan une veuve qui vient de rentrer des funérailles de son mari Nfali, mort d'une crise cardiaque. C'est elle qui reçoit l'email. La veuve consulte sa boîte aux lettres électroniques pour voir s'il n'y

a pas de messages de la famille ou des amis. C'est ainsi qu'à la lecture du premier d'entre eux, elle s'évanouit. Son fils entre dans la chambre et trouve sur l'écran, on peut lire le message suivant :

« A mon épouse bien-aimée, Je suis bien arrivé. Tu seras certainement surprise de recevoir de mes nouvelles maintenant et de cette manière. Ici, ils ont des ordinateurs et tu peux envoyer des messages à ceux que tu aimes. Je viens d'arriver et j'ai vérifié que tout était prêt pour ton arrivée, demain Vendredi. J'ai hâte de te revoir. J'espère que ton voyage se passera aussi bien que s'est passé le mien. »

P.S.: Il n'est pas nécessaire que tu apportes beaucoup de vêtements; il fait une chaleur d'enfer ici !