

# PNUD-KIBAI

[BULLETIN BI-MENSUEL DU PNUD BURKINA FASO]

## SOMMAIRE

Editorial	1
Focus	1 & 2
Ce que nous faisons	3
Bonnes pratiques	4
Page Genre	5
Page OMD	6
Nos partenaires en action	7
Page VNU	8
Agenda et annonces	9
Détente	9

Le chiffre de la semaine :

# 10.000

Le nombre de volontaires sains à se porter candidats-vaccins pour des essais chez l'homme pour un vaccin anti-SIDA à la fin de 2003 (source ONUSIDA).



Burkina Faso

## EDITORIAL : Une nouvelle année et de nouveaux défis pour le PNUD

L'année 2008 vient de prendre fin et le moment est propice à une réflexion sur les 12 mois qui viennent de s'écouler et sur les 12 autres mois qui nous attendent.

De ce fait, sur le chemin parcouru en 2008, notre bureau a dû être confronté à un certain nombre de défis qui, grâce au dynamisme des membres de l'Equipe Pays ont été relevés.

Nous pouvons à cet effet citer entre autres la mobilisation des ressources, la visibilité de nos projets et programmes, le positionnement stratégique du Burkina Faso sur le marché du Carbone, la présence du PNUD dans les différents cadres de discussion tels que la décentralisation et notre leadership dans le domaine de la micro finance, la reconnaissance du PNUD comme partenaire clé dans le domaine des élections et la gouvernance économique, son positionnement mettant le Burkina Faso comme le premier pays à demander à participer aux paniers communs, la formation et la sensibilisation de tout le staff dans le domaine du genre, la reconnaissance envers notre équipe des finances qui a été affichée sur le Comptrollers Acclaim List pour trois trimestres ...

Cependant, une zone d'ombre importante vient entacher cette page : la conjoncture économique mondiale qui, sans nul doute portera un coup dur à l'aide au développement.

L'année 2009 s'annonce donc avec pour principal défi la mobilisation des ressources du PNUD.

C'est pourquoi dans son message adressé au personnel à l'occasion de la fin de l'année 2008, le Représentant Résident du PNUD, M. Babacar Cissé a affirmé que : «On se doit, dans un contexte de crise, d'être plus innovants et stratégiques dans nos interventions ».

**La rédaction**

## FOCUS : Les comités du SNU en retraite pour faire le bilan de 2008 et tirer les lignes de travail 2009

Les trois comités du Système des Nations Unies, Opérations, Programmes et Communication, ont chacun tenu une retraite pour faire le bilan de 2008 et présenter les grandes perspectives de l'année qui vient de commencer.



Quelques membres du comité information/Communication

La coordination de la communication et le plaidoyer du SNU sont les grandes tâches du comité communication. Les émissions radiotélévisées sont deux moyens importants pour diffuser l'information sur les activités du SNU au Burkina Faso et de l'ONU en général.

Pour l'année 2008, le comité a réussi à atteindre son objectif de 52 émissions sur le Canal ONU et 26 émissions radiophoniques. Un film et une brochure de présentation sur le SNU au Burkina Faso ont été produits. En plus, 9 numéros du bulletin du SNU au Burkina ont été publiés et distribués au personnel et aux partenaires.

Un des événements les plus importants et les plus exigeants a été la visite du

secrétaire général de l'ONU, Ban Ki-moon, en avril 2008.

La visite a nécessité de grands efforts au niveau de la coordination et la mobilisation des ressources, mais faut-il rappeler, elle a été une réussite avec beaucoup de publicité pour l'ONU au Burkina Faso.

Une activité qui n'a pas encore été réalisée est la traduction du nouveau film en langues nationales du fait du manque des ressources financières. D'autres grandes activités de 2008 à poursuivre en 2009 sont la réalisation d'une bibliothèque virtuelle du SNU et la tenue à jour régulière du contenu du site web commun du SNU.

Comme d'habitude le SNU sera présent au FESPACO qui aura lieu en février 2009. Cette année le comité a décidé de réduire le nombre des prix des Nations Unies. Il y aura un seul grand prix pour le film qui le mieux dépeint la lutte contre la pauvreté.

**Kerstin Gossé**

(suite)

**FOCUS (SUITE) : Les comités du SNU en retraite pour faire le bilan de 2008 et tirer les lignes de travail 2009**



Le Coordonnateur Résident pendant son intervention

Monsieur Cissé a aussi souligné la nécessité d'accélérer et d'achever en 2009 le « mapping » des interventions des agences afin de créer plus de synergie et d'impact dans les interventions.

En effet de nos jours, deux ou trois agences du SNU travaillent dans la même zone du pays sans communiquer l'une avec l'autre. Une cartographie des interventions donnera une plus grande visibi-

lité sur le terrain des actions des agences et renforcera la collaboration entre elles. Du bilan fait au cours de la retraite du Comité programme, il ressort que le SNU a contribué de façon notable à la lutte contre la pauvreté et au développement du Burkina Faso dans plusieurs domaines : pro-

Le Comité programme a également examiné le rapport d'évaluation à mi-parcours du cadre de suivi-évaluation de l'UNDAF produit par un consultant national. Ce rapport révèle un certain nombre de faiblesses au niveau des indicateurs (qualité, pertinence, réalisme) et des résultats. Le rapport formule également des suggestions et recommandations que chaque groupe thématique membre du Comité programme est invité à examiner en vue de la révision des indicateurs des effets de l'UNDAF 2006-2010.

Au-delà cet exercice, un des grands chantiers qui va occuper, le staff au cours de l'année 2009 porte sur les travaux relatifs au prochain cycle de programmation (UNDAF 2011-2015). Dans cette perspective, il a été recommandé de veiller à la formation du staff en gestion axée sur les résultats.

**Dieudonné Kini**

Les 13 et 14 janvier dernier, le Comité programme a tenu sa retraite sous la présidence de Madame Mariam Pangah, Directrice Pays Ad-

jointe du PNUD. Au cours de cette retraite, le Coordonnateur Résident du SNU, Monsieur Babacar Cissé, est intervenu pour encourager le Comité

à persévérer dans ses travaux. Il a notamment rappelé l'importance de ce Comité qui est chargé de mener des réflexions stratégiques. Dans ce sens, le Coordonnateur Résident a invité les membres du Comité à faire des propositions à même de permettre à l'Equipe de pays de mieux cibler les interventions au Burkina Faso.



Une vue d'ensemble des participants

lité sur le terrain des actions des agences et renforcera la collaboration entre elles.

lité sur le terrain des actions des agences et renforcera la collaboration entre elles. Du bilan fait au cours de la retraite du Comité programme, il ressort que le SNU a contribué de façon notable à la lutte contre la pauvreté et au développement du Burkina Faso dans plusieurs domaines : pro-

## CE QUE NOUS FAISONS : FORMATION CONJOINTE SUR L'ASSISTANCE ELECTORALE EFFICACE

Du 1<sup>er</sup> au 5 décembre 2008, s'est tenue à Bruxelles, une formation sur « L'Assistance électorale efficace », organisée conjointement par le PNUD, la Commission Européenne, l'Institut International pour la Démocratie et l'Assistance Electorale (IDEA), en collaboration avec l'Agence Internationale de Développement Canadien (CIDA), l'Organisation Internationale des Migrations (OIM).

Elle a regroupée plus d'une centaine de participants composés essentiellement de :

- des personnels du PNUD de la Commission Européenne et de l'IDEA International ;
- des personnels des pays de l'Union Européenne ;
- des personnels des structures en charge de l'organisation des élections ;
- de représentants d'Organisations de la société civile ;
- d'experts.

Le Burkina Faso y a été représenté par le PNUD qui a également assuré la prise en charge de la participation du Président de la CENI du Burkina Faso, également Président du Réseau des Structures de l'Afrique de l'Ouest (RSAO) chargée de l'organisation des élections.

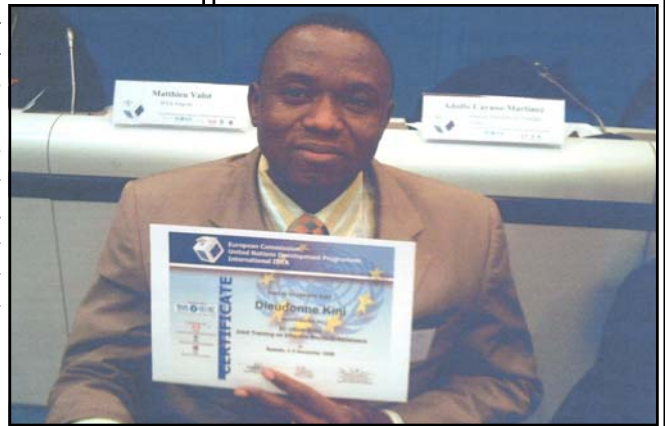
Cette formation s'inscrit dans le cadre d'un partenariat entre le PNUD et la Commission européenne mise en place depuis 1995 et qui s'est intensifiée en 2004 avec la mise en œuvre du projet d'appui aux élections en RDC. De cette coopération est née une équipe conjointe CE-PNUD sur l'assistance électorale visant le renforcement de cette coopération et l'offre de formations.

Ainsi, la formation du 1<sup>er</sup> au 5 décembre 2008 constitue la sixième formation du genre offerte par l'équipe conjointe après celles de : Bruxelles en 2006 et 2007 ; Dar es Salam en 2007 ; Milan 2008 et Maputo en 2008.

L'objectif général de la formation est de partager des expériences et familiariser les participants avec le cadre politique et stratégique qui gouverne l'UE et les Nations Unies dans les élections et le cycle électoral en vue du développement des capacités dans la formulation et la mise en œuvre de futurs projets d'assistance électorale.

Les objectifs spécifiques sont entre autres, d'apporter des informations sur : (1) les contextes électoraux dans lesquels l'assistance électorale est mise en place ; (2) le lien entre élections et gouvernance démocratique ; (3) les stratégies de long terme ; (4) l'utilisation des TIC dans les processus électoraux ; (5) l'approvisionnement en matériel et services électoraux et (6) l'appui aux partis politiques et aux Parlements.

Pour atteindre ces objectifs, cinq (5) modules ont été développés au cours de la formation: (i) les cadres stratégiques de l'Union Européenne et du PNUD en matière électorale et les leçons apprises ; (ii) les appuis possibles aux cycles électoraux ; (iii) l'application des TIC dans le processus électoral : l'enregistrement des



Monsieur Dieudonné Kini

électeurs et les machines de vote électronique ; (iv) les procédures de l'UE-PNUD pour la programmation, l'identification, la formulation, la mi-



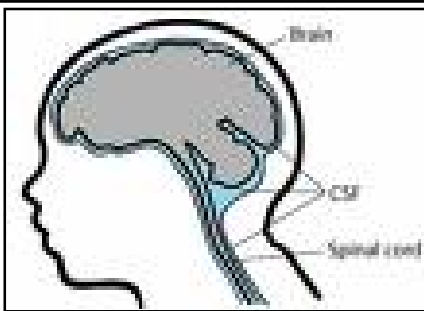
De la gauche vers la droite : un collègue du PNUD RDC, le Président de la CENI du Togo et le Président de la CENI du Burkina Faso

se en œuvre et l'évaluation et (v) l'achat du matériel électoral, les outils globaux et les réseaux.

Au terme des 5 jours d'intenses travaux, les participants nantis de leur certificat de participation sont répartis outillés pour renforcer les processus et systèmes électoraux afin d'aider à confier la gestion des affaires publiques à des femmes et des hommes librement élus de façon transparente.

**Dieudonné Kini**

## BONNES PRATIQUES : LE MENINGITE



Les méninges sont des membranes qui entourent notre cerveau et la moelle épinière. La méningite traduit leur infection par un virus, une bactérie ou plus rarement par un parasite.

Les méningites virales représentent environ 80% des cas. Elles sont bénignes et le rétablissement est le plus souvent spontané sans conséquence aucune.

Dans 20 à 25% des cas la méningite est d'origine bactérienne. Ce sont des infections particulièrement graves et peuvent entraîner la mort. Plusieurs bactéries sont incriminées, mais la méningite à méningocoques est la seule forme de méningite qui provoque des épidémies. Les épidémies les plus importantes se déclarent en Afrique subsaharienne, dans les pays situés dans la région sahélienne appelée **ceinture de la méningite**,

qui s'étend de l'Ethiopie à l'est au Sénégal à l'ouest.

On estime qu'il existe à travers le monde au moins 1,2 millions des cas de méningites bactériennes chaque année, dont 135 000 cas mortels. Environ 500 000 de ces cas et 50 000 de ces décès sont imputables au méningocoque.

Ce sont principalement les enfants en bas âge qui sont affectés. Cependant, les enfants plus âgés, les adolescents et les jeunes adultes sont également touchés en période d'épidémie.

COMMENT SE TRANSMET LA MALADIE ?

La transmission se fait de personne à personne par les gouttelettes de sécrétions respiratoires ou pharyngées. Un contact étroit et prolongé (baiser, éternuement et toux, vie en collectivité, mise en commun de couverts ou verres, etc.) favorise la propagation de la maladie.

COMMENT SE MANIFESTE LA MALADIE ?

Les symptômes les plus fréquents sont :

- Les céphalées (maux de tête) et des vomissements « en jet » ;
- La raideur de la nuque avec contracture des muscles pré vertébraux ;
- La photophobie (crainte de la lumière vive) ;
- Les troubles de la conscience (état confusionnel) ;
- La fièvre peut être importante, notamment en cas d'infection bactérienne, mais peut manquer au début rendant le diagnostic délicat ;
- Chez le nourrisson, la méningite peut se manifester par une modification du comportement, des

pleurs, un teint gris, une nuque molle (et non raide), des convulsions, une fontanelle tendue.

QUELLES SONT LES COMPLICATIONS ?

Même diagnostiquée très tôt et sous traitement approprié la maladie entraîne la mort dans 5 à 10% des cas, dans les 24 à 48 heures. Des lésions cérébrales, une surdité partielle ou des troubles de l'apprentissage surviennent chez 10 à 20% des survivants.

COMMENT TRAITER ET PREVENIR LA MALADIE ?

**Le traitement curatif** fait appel à des antibiotiques en milieu hospitalier.

Pour **la prévention** :

**La vaccination** : on dispose depuis une trentaine d'années de plusieurs vaccins sûrs et efficaces, sous formes de diverses associations contre les sérogroupes A, C, Y, W135.

(Le dispensaire des Nations Unies dispose actuellement du vaccin tétravalent A, C, Y, W135 ; sa durée d'immunisation est de trois ans)

**Quelques mesures d'hygiène simples :**

- Eviter l'échange de salive par le partage d'aliments, de boissons, de cigarettes, de jouets, etc., entre personnes ;
- Se laver les mains de façon fréquente ;
- Protéger la muqueuse des fosses nasales contre le dessèchement par l'air sec en appliquant du beurre de karité ou de l'huile Gomonelée.

**Dr. Mohamed Fofana**

## PAGE GENRE (PREMIERE PARTIE) : GLOSSAIRE GENRE DES NATIONS UNIES



Malgré le caractère holistique et systémique reconnu à l'approche Genre et développement, de nombreuses résistances persistent toujours. Les raisons sont entre autres la mauvaise compréhension de l'approche et ses concepts connexes. Aussi est-il judicieux de faire connaître ce glossaire genre pour aider à réduire, voire supprimer ces résistances.

### Action positive

Mesures à l'intention d'un groupe particulier visant à éliminer et prévenir ou à compenser des désavantages résultant des attitudes, comportements et structures existants (on s'y réfère parfois le terme « discrimination positive »).

### Analyse selon le genre

Examen de toute différence de conditions, de besoins, de taux de participation, d'accès aux ressources, de gestion du patrimoine, de pouvoir de décision et d'image entre les femmes et les hommes par rapport aux rôles qui leur sont assignés en raison de leur sexe.

### Audit selon le genre

Analyse et évaluation des politiques, programme et institutions par rapport à l'application des critères liés au sexe/genre.

### Barrières invisibles

Attitudes reposant sur des préjugés, des normes et des valeurs classiques, empêchant la responsabilisation/la pleine participation des femmes dans la société.

### Conciliation du travail et de la vie familiale

Introduction de programmes axés sur la famille et le congé parental, de mesures destinés à faciliter les soins aux enfants et aux personnes âgées et mise en place d'une structure et d'une organisation de l'environnement de travail qui favorise la combinaison des responsabilités professionnelles et familiales pour les femmes et les hommes.

### Contrat social de genre

Ensemble de règles implicites et explicites régissant les relations hommes-femmes et leur attribuant des travaux, des valeurs, des responsabilités et des obligations distinctes. Ces règles s'appliquent à trois niveaux : le substrat culturel (normes et valeurs de la société), les institutions (protection de la famille, systèmes éducatif et de l'emploi, etc.) et les processus de socialisation, notamment au sein de la famille.

### Déficit démocratique

Conséquence de l'absence d'équilibre hommes-femmes sur la légitimité de la démocratie.

### Démocratie paritaire

Notion selon laquelle la société se compose d'autant de femmes que d'hommes, que leur pleine et égale jouissance de la citoyenneté est subordonnée à une représentation égale dans le processus de prise de décision politique et que la participation proche ou équivalente des femmes et de hommes, dans un rapport de 40/60, à l'ensemble du processus démocratique est un principe démocratique.

### Déségrégation du marché de travail

Politiques visant à réduire ou à supprimer la ségrégation des hommes et des femmes dans le marché du travail.

### Différentiel de rémunération entre les sexes

Ecart entre les rémunérations moyennes des hommes et de femmes, dû à la ségrégation professionnelle et à la discrimination directe.

### Directives sur l'égalité de traitement

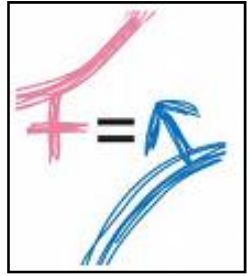
Directives étendant la portée du principe d'égalité entre les hommes et les femmes, qui se limitait au départ, conformément au traité de Rome, à la rémunération. Ce principe a été étendu à l'accès à l'emploi, à la formation et à la formation professionnelle et aux conditions de travail, aux régimes légaux de sécurité sociale, aux régimes professionnels de sécurité sociale, aux personnes exerçant une activité indépendante, y compris une activité agricole, aux travailleuses enceintes et accouchées et aux personnes bénéficiant d'un congé parental.

### Discrimination positive

Voir action positive

### Discrimination sexuelle directe

Lorsqu'une personne est traitée de façon moins favorable en raison de son sexe



### Discrimination sexuelle indirecte

Lorsqu'une législation ou une pratique apparemment neutre affecte une proportion considérablement plus importante d'un sexe, à moins que la différence de traitement puisse être objectivement justifiée.

### Disparité entre les genres

Ecart entre les femmes et les hommes dans tout domaine en termes de degré de participation, d'accès, de droits, de rémunération ou d'avantages.

### Diversité

Différences entre les valeurs, attitudes, cadres culturels, croyances, environnements ethniques, orientations sexuelles, compétences, connaissances et expériences propres à chaque membre d'un groupe.

### Division du travail (selon le sexe)

Division du travail, rémunéré ou non, entre les femmes et les hommes dans la vie privée ou publique.

### Données ventilées par sexe

Collecte et ventilation des données et des informations statistiques en fonction du sexe, en vue de procéder à une analyse comparative/analyse comparée selon le sexe.

### Droits dérivés

Droits reconnus à une personne en matière de prestations de sécurité sociale et de résidence, mais qui résultent et dépendent du lien - généralement de parenté, de mariage et de cohabitation - l'unissant à une autre personne.

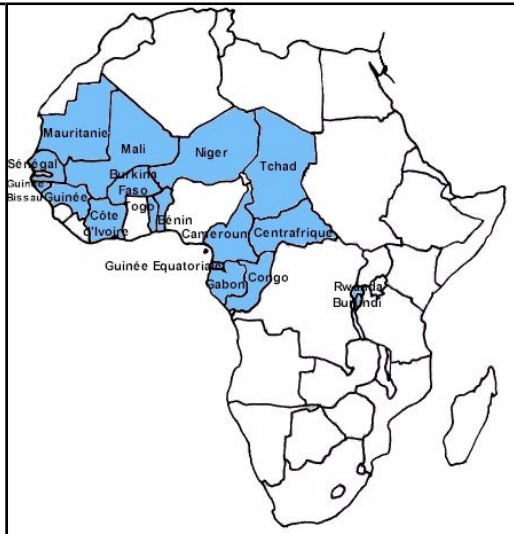
### Mariamé Ouattara

## PAGE OMD : Mission du Pôle régional d'appui à la planification sectorielle

Le Pôle de Dakar est une structure mise en place par le PNUD et la coopération française pour appuyer les gouvernements d'Afrique de l'Ouest et du Centre au renforcement des CSLP à travers l'analyse des liens entre CSLP et budget et le conseil en la matière. Le Pôle a effectué du 09 au 19 décembre 2008 une mission au Burkina Faso. La mission avait pour but, l'analyse des capacités de planification et de bud-

gétisation notamment dans les secteurs prioritaires dans la mise en œuvre du CSLP. Elle a rencontré les structures de l'administration publique impliquées dans la mise en œuvre du CSLP et des politiques dans trois secteurs prioritaires suivants : santé, éducation, développement rural.

La mission fait suite à une première mission de prise de contact effectuée par le Pôle de Dakar en avril 2008. Cette première mission avait identifié la problématique de la planification sectorielle comme domaine à approfondir au Burkina Faso. L'analyse de la planification apparaît importante



Pays ayant bénéficié des interventions du Pôle Régional de Dakar

dans ce sens qu'elle permet d'identifier les inefficiences qui entravent le pilotage et l'exécution des politiques prioritaires. La présence d'inefficiences dans le pilotage et la mise en œuvre des politiques constituent une entrave à l'atteinte des objectifs de politique et à la réalisation des Objectifs du Millénaire pour le Développement.

Afin d'identifier les faiblesses qui pourraient jalonner le processus de mise en œuvre des politiques prioritaires et d'y apporter des recommandations, la mission de décembre a analysé la planification sectorielle selon quatre axes: (i) analyse politique et institutionnelle, (ii) analyse de l'articulation avec le CSLP, (iii) analyse de la budgétisation, (iv) examen des besoins de renforcement des capacités.

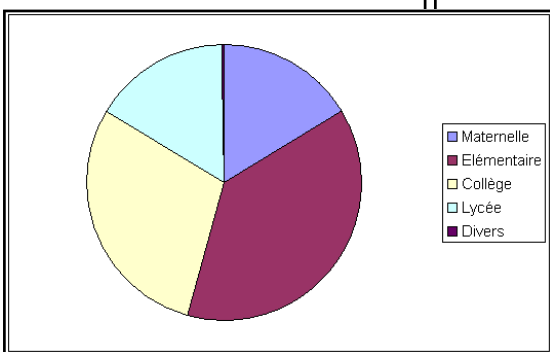
Après avoir passé en

revue les politiques sectorielles sous cette grille d'analyse et rencontrée les structures de l'administration publique et des partenaires techniques et financiers, la mission a relevé quelques faiblesses dans la planification sectorielle et proposé des pistes d'appui.

Les faiblesses concernent entre autres la formulation des politiques et programmes et leurs instruments de mise en œuvre (retards d'exécution des agendas de formulation des politiques, absence d'indicateurs de suivi dans les plans d'action). Elles concernent aussi la programmation budgétaire, notamment l'opérationnalisation du budget programme.

Pour remédier aux faiblesses identifiées dans la formulation et la mise en œuvre des politiques, la mission recommande l'appui à la définition des programmes et à la formulation des instruments de mise en œuvre que sont les plans d'action dotés d'indicateurs de suivi. Pour faire face aux insuffisances constatées dans l'opérationnalisation des budgets programmes, la mission recommande la formulation du guide méthodologique pour la préparation des budgets programme et sa dissémination auprès des ministères sectoriels à travers des formations.

**Alain Siri**



## NOS PARTENAIRES EN ACTION : Des représentants de l'ONG Union des Jeunes de l'espace UEMOA visitent le PNUD



Photo de famille : Mme Ruby Sandhu-Rojon (assise—2ème à partir de la gauche) a accueilli des représentants de l'ONG « Union des Jeunes de l'espace UEMOA » qui œuvre à construire un réseau de jeunes dans la sous-région.

tion explique surtout pourquoi le Burkina Faso reste en bas, 72 % de la population est analphabète. Dans tous nos programmes nous assurons qu'il y ait une composante alphabétisation mais il faut qu'on mette beaucoup plus d'actions dans ce domaine. Il faut aussi qu'on fasse une analyse de chaque stratégie d'intervention pour savoir pourquoi la croissance au Burkina Faso n'atteint pas les pauvres. » dit-elle.

Mme Veronika Baumgartner, responsable du dossier de l'emploi au PNUD, est intervenue pour expliquer comment l'organisme

travaille en collaboration avec le gouvernement pour améliorer les opportunités d'emploi pour la population burkinabè en général et les jeunes en particulier.

La visite au PNUD a fait partie d'une série de visites à des institutions qui revêtent d'une importance capitale pour les jeunes, telles que la Banque Mondiale, l'Université de Ouagadougou, l'Union Européenne, Africable, Présidence du Faso et la Commission de l'UEMOA.

« Nous sommes contents d'avoir pris l'information sur les travaux du PNUD et nous voudrions voir comment nous pouvons collaborer avec cette structure dans le domaine des jeunes » dit Magloire Olympio.

**Kerstin Gossé**

L'ONG travaille dans le même esprit, soit le développement de la région, comme l'Union Economique et Monétaire Ouest Africaine, mais elle est un organisme indépendant et le premier but est de soutenir les jeunes dans les huit pays membres, le Bénin, le Burkina Faso, la Côte d'Ivoire, le Guinée Bissau, le Mali, le Niger, le Sénégal et le Togo.

« Les personnes les plus concernées pour le développement de la région sont les jeunes. Tous ont des besoins et notre intention est de les rassembler pour un échange fructueux, dans des domaines tels que la culture, l'intégration, la paix, la formation et la recherche d'emploi » affirme le secrétaire général Magloire Olympio.

L'objectif de la visite au PNUD était de s'informer sur les acti-

tivités de l'organisation et en particulier ses programmes en faveur de la jeunesse. La Directrice Pays du PNUD, Mme Ruby Sandhu-Rojon a d'abord fait un exposé sur les trois grands domaines du PNUD, la réduction de la pauvreté, la bonne gouvernance et le VIH/SIDA. Elle a ensuite fait une présentation sur d'autres priorités comme l'environnement, les droits humains, le genre et l'appui du PNUD au programme national du volontariat au Burkina Faso.

Mme Sandhu-Rojon a parlé des progrès que l'assistance du PNUD a obtenus, mais aussi des grands défis qui restent, par exemple le fait que le pays, malgré les aides internationales, reste parmi les derniers dans le tableau de l'index de développement humain.

«Le faible taux d'alphabétisa-

# PNUD-KIBAI



# UN Volontaires

## PAGE VNU : Un VNU financé par le Luxembourg au Burkina Faso : la fierté d'une profonde inspiration



M. Tahirou Gouro

Lundi 31 mars 2008, je quittais mon pays, le Niger, pour rejoindre le Burkina Faso comme VNU Spécialiste en Communication, Plateformes Multifonctionnelles au Programme des Nations Unies pour le Développement (PNUD). Quelques jours avant mon voyage, je me posais déjà mille et une questions sur mes futures fonctions.

Une fois arrivé à destination, l'engagement, le désir de contribuer au développement humain et surtout la fierté issue d'une profonde inspiration d'être VNU ont pris le dessus sur mes craintes.

Mon expérience du volontariat dans ce même bureau pendant plus de deux ans (d'août 2004 à décembre 2006) et de la Communication en général m'a donné l'assurance de pouvoir être à la hauteur des tâches qui me seraient confiées.

La première journée au Bureau du PNUD Burkina Faso s'est révélée satisfaisante avec les présentations au staff et le briefing du Chargé de Programme VNU qui m'a rappelé que mon affectation en tant que VNU au « Pays des hommes intègres » est entièrement financée par

la Coopération Luxembourgeoise. Autrement dit UNV Fully Funded Luxembourg.

Ce pays qui entretient des relations de coopération avec le Burkina Faso depuis 1996 prévoit de lui apporter, dans le cadre de son Programme Indicatif de Coopération

2008-2012, un appui financier de 62,9 Million d'Euros. Parmi les multiples objectifs de ce programme, il y a la réduction de la pauvreté et la pauvreté de potentialité caractérisée par le manque de capital des populations rurales à travers un renforcement des capacités au niveau national et local afin de rendre disponibles et accessibles les services énergétiques en milieu rural et à promouvoir la création d'activités génératrices de revenus à travers le Programme national des plateformes multifonctionnelles.

Le Burkina Faso étant très avancé dans l'implantation des plateformes multifonctionnelles comme arme de lutte contre la pauvreté, le Luxembourg prévoit d'allouer 15 Millions Euros, dont 3 Millions Euros à travers le PNUD et 12 Millions Euros à travers la coopération bilatérale.

Dès lors, je me rendis à l'évidence que mon affectation en tant que VNU Spécialiste en Communication plateformes multifonctionnelles comportait beaucoup de défis à relever.

Lors de mon premier contact avec le Team Leader de l'Unité Communication qui est mon superviseur immédiat, il m'a été notifié que mon rôle

serait de travailler en étroite collaboration avec l'expert en communication du programme Plateformes multifonctionnelles, d'effectuer un travail pour sa visibilité (notamment des articles, des brochures, des communiqués de presse etc.), d'aider à la relecture de la stratégie de la plateforme et proposer des outils pour les partenaires, et d'aider à la mobilisation de ressources, d'effectuer des missions de terrain pour la collecte d'information, écrire des « success stories » et les valoriser sur des supports adaptés (site web, bulletin du PNUD etc.), de participer à la rédaction du bulletin bimensuel du PNUD (PNUD KIBAI) et de promouvoir le V4D (Volunteer for Development) dans toutes mes activités.

Toutes ces attentes par rapport à mon poste et la marque de confiance qui a été manifestée à mon égard m'ont du coup imposé le devoir de réussir.

Comme toute œuvre qui se veut sérieuse et noble, mon expérience en tant que VNU a été soumise à des défis et des contraintes qui ont été très utiles pour moi. A savoir les qualités requises pour un bon Spécialiste en Communication, le travail sous pression, la promotion du volontariat, l'obligation de résultat, les relations publiques, l'adaptation à une nouvelle culture.

Le volontariat étant aussi l'acquisition des connaissances, je pense qu'en plus de ma modeste contribution au développement, j'ai beaucoup appris aussi.

La patience, l'adaptation et l'engagement volontaire pour le don de soi qu'exige le volontariat font actuellement place nette à une solide expérience dont j'en suis très fier, car issu d'une profonde inspiration.

**Tahirou Gouro**

PNUD—BURKINA  
FASO

PNUD  
Immeuble des Nations Unies  
01 BP 575 Ouagadougou 01  
Burkina Faso

Tél. : 226.50.30.67.62/63/64  
Fac-similé : 226.50.31.04.70  
Courriel : [registry.bf@undp.org](mailto:registry.bf@undp.org)

Visitez notre site  
web : [www.pnud.bf](http://www.pnud.bf)

**Directeur de Publication**  
**Ruby Sandhu-Rojon**

**Coordonnateur de la Rédaction**  
**Théophane Kinda**

**Rédacteurs**  
**Tahirou Gouro**  
**Kerstin Gossé**  
**Mahamadi Ouédraogo**  
**Laure Diallo**

**Secrétariat de Rédaction**  
**Mahamadi Ouédraogo**

**Conception et mise en page**  
**Mahamadi Ouédraogo**

**Lecteur-Correcteur-Réviseur**  
**Alima Déborah Traoré**

**Publication**  
**Laouali Sanou**

## AGENDA & ANNONCES

Madame Rosalie Congo a participé à un atelier conjoint avec le comité du FEM sur les modalités d'exécution et la graduation du SGP (Programme FEM/ONG sous le GEF5), à Washington et New York, du 04 au 11 janvier 2009.

Monsieur François Corneille Kedowide du bureau sous-régional Afrique de Dakar, visitera le bureau du PNUD Ouagadougou pour une mission exploratoire d'évaluation, du vendredi 16 janvier au dimanche 25 janvier 2009.

Monsieur Daniel Mukoko, Economiste du PNUD en RDC est en mission d'appui à notre bureau et ce pour une période de trois (3) mois.

Le PNUD appuie la tenue de la première session de la Cellule de veille prospective qui se tient à Kombissiri, du 20 au 24 janvier 2009.

La première retraite de l'année 2009 des Chefs d'Agence du Système des Nations Unies se tient les 22 et 23 janvier 2009 à « Laïco » Hôtel Ouaga 2000.

## DÉTENTE : RIONS UN PEU

Il était une fois un mendiant qui recevait chaque jour 25 Euro d'un passant.

Et cela dura plusieurs années, jusqu'à ce qu'un beau jour, le passant ne lui donna que 18 Euro.

Etonné le mendiant se consola en se disant que 18 Euro ce n'était pas si mal.

Un an plus tard soudainement, le mendiant ne reçut plus que 15 Euro, et il se dit qu'il allait demandé au passant pourquoi recevant d'abord 25 Euro, il ne recevait ensuite

plus que 18 et maintenant seulement 15 Euro.

L'homme lui répondit :

- Oui, je sais, mais la vie devient

de plus en plus chère et l'an passé, mon aîné est entré à l'université et cela coûte très cher. Donc je ne vous ai plus donné que 18. Et maintenant, c'est ma fille qui entre à l'université et cela me coûte donc encore plus !

Le mendiant lui demande :

- Et combien d'enfants avez-vous ?

L'homme lui répond fièrement :

- Quatre adorables enfants !

Le mendiant s'inquiète :

- Et vous comptez les faire étudier tous sur mon compte!!!!!!?

